

Évaluation du Programme Glissade

Secteur Hull



Par le laboratoire de recherche Ricochet, Université du Québec en Outaouais (UQO)

Anne Larose, Mélika Saïdane et Jeanne Dallaire assistantes de recherche, UQO

Annie Bérubé, Professeure, Département de psychoéducation et de psychologie, UQO

Table des matières

1. Mise en contexte	3
2. Portrait des organismes	3
3. Portrait des familles et des participants.....	5
4. Méthode	5
4.1 Le Photovoix.....	6
4.2 Les entrevues semi-structurées.....	6
4.3 Les observations participantes.....	7
5. Résultats.....	7
5.1 Forces des enfants	7
5.2 Forces du projet	8
5.2.1 Les activités éducatives.....	8
5.2.2 La collaboration	9
5.3 Défis et limites	9
5.3.1 Les activités éducatives	9
5.3.2 La collaboration et l'organisation.....	10
5.3.3 Présence de la Glissade	10
5.4 Le Photovoix.....	11
6. Recommandations et directions futures.....	12
6.2 Activités (section non complétée).....	13
Références.....	15

Pour citer ce document :

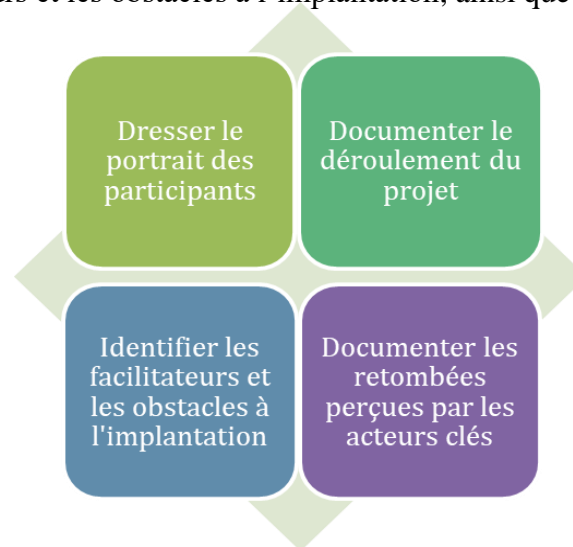
Larose, A., Saïdane, M., Dallaire, J. & Bérubé, A. (2022). *Évaluation du programme Glissade, secteur Hull*. UQO. <https://ricochet.uqo.ca>

1. Mise en contexte

Le projet *Glissade* a pour mission d'élaborer plusieurs activités éducatives et de les animer durant la période estivale dans des camps de jour auprès de la population du Québec. Le terme de la glissade exprime l'écart d'apprentissage que ces enfants expérimentent pendant la saison estivale, qui sépare la fin d'une année scolaire et le début de la prochaine. De ce fait, le projet *Glissade* encadre les enfants afin de diminuer les retombées de cet écart pour leur permettre de maintenir les acquis scolaires durant l'été. Il s'effectue à l'aide de plusieurs acteurs, tels que les animateurs et les animatrices des camps de jour, les enseignants et les enseignantes pédagogiques ainsi que les coordinateurs et coordinatrices des milieux. Ce projet offre plusieurs activités pédagogiques élaborées par les enseignants suivant un guide d'objectifs hebdomadaire. Ces activités ludiques et éducatives se divisent en cinq grandes catégories : la lecture, les mathématiques, l'écriture, l'expression orale et les habiletés sociales. Les enseignants pédagogiques animent des périodes de 1 à 2 heures par semaine dans plusieurs milieux communautaires, s'étendant sur 4 à 5 semaines, selon la durée du camp de jour. Durant toutes les séances, ces enseignants font une rétroaction des apprentissages des enfants. Celle-ci sert à adapter l'activité de la semaine suivante en fonction des besoins des enfants.

1.1 Cibles de l'évaluation

Le but de cette présente étude était de dresser le portrait des participants de la *Glissade* de l'été 2022 dans le secteur Hull, de documenter le déroulement du projet, d'identifier les facilitateurs et les obstacles à l'implantation, ainsi que de documenter les retombées perçues par les acteurs clés.



2. Portrait de l'organisme

Hull en santé est un ensemble d'organismes dont le but est de regrouper des acteurs partageant une même approche et de favoriser le travail d'équipe afin de développer et de soutenir des projets qui viendront répondre aux besoins de la communauté. Ce regroupement a comme mission de travailler en collectivité afin d'améliorer la condition de vie des personnes demeurant dans le secteur Hull, plus précisément les communautés à risques ou vulnérables. *Hull en santé* partage des valeurs telles que la solidarité, l'inclusion, l'entraide et l'engagement (L'organisme Hull en santé. [n. d.])

Cet organisme a collaboré à l'implantation du projet *Glissade* dans les milieux communautaires de son secteur. Le rôle du regroupement consistait à mobiliser les milieux communautaires et à travailler en équipe avec les coordinateurs et les coordinatrices de camp de jour afin d'optimiser l'implantation du projet *Glissade* dans leurs milieux. De plus, *Hull en santé* s'est occupé de recruter et de former les deux enseignants pédagogiques responsables du développement des activités sur le terrain et de leur animation. Les animateurs et les coordinateurs des camps s'occupaient de l'inscription, des activités quotidiennes et d'autres tâches connexes.



La présente évaluation a été réalisée auprès du centre communautaire Père Arthur-Guertin. Ce centre communautaire offre des activités à tous les groupes d'âge du secteur Fournier. L'été, un camp de jour y est offert pour les enfants. Il est situé dans un secteur considéré très défavorisé. Celui-ci se démarque notamment par le taux élevé de mères habitant seules avec leur enfant qui atteint une proportion de 31%, alors qu'il est de 16% dans l'ensemble de la ville de Gatineau. Le nombre de personnes sous le seuil de faible revenu y est également plus élevé, atteignant 41,1%,

comparativement à 10,1% dans le grand Gatineau et 8,6% dans l'Outaouais. Le quart de la population reçoit par ailleurs des prestations d'aide financière de dernier recours. La communauté est considérée comme étant défavorisée tant matériellement que socialement (ODO, 2018).

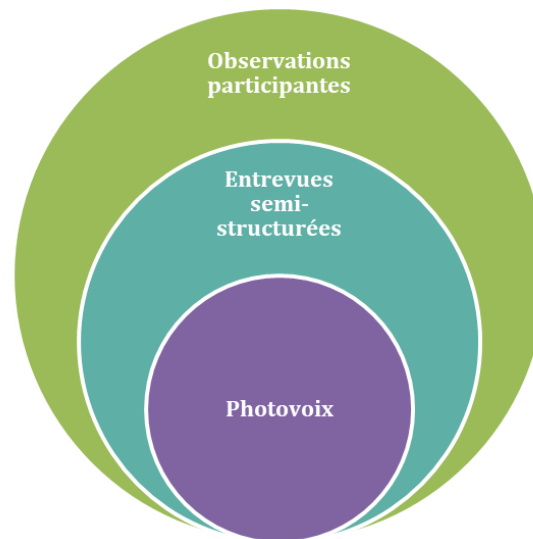
3. Portrait des familles et des participants

Les familles qui participent au camp de jour sont généralement des nouveaux arrivants n'ayant pas le français comme langue première. Il y a présence d'une grande diversité culturelle. Ces enfants ont des besoins au niveau académique, la langue française étant l'aspect le plus fréquent, mais aussi dans la recherche d'activités et de socialisation. Ils peuvent être isolés ou en manque de stimulation dans leur quotidien.

Un total de 14 participants a été recruté afin de nous parler du projet *Glissade* et de ses retombées. Les 2 enseignants pédagogiques ayant animé la *Glissade* durant l'été 2022 dans le secteur Hull ont été interrogés, de même que la coordonnatrice du centre communautaire responsable du déroulement du camp de jour analysé et un animateur du camp de jour. Par ailleurs, un groupe constitué de 10 enfants âgés de 9 et 12 ans a participé à l'atelier des *Photovoix* (voir la description de cette méthode dans la section 4.1).

4. Méthode

La méthodologie de cette présente étude est composée de la technique du *Photovoix*, d'entrevues semi-structurées et d'observations participantes de notre équipe.



4.1 Le Photovoix



D'abord, nous avons utilisé la méthode du *Photovoix* (*PhotoVoice* en anglais) pour recueillir l'opinion des enfants ayant participé à l'atelier. Cette méthode consiste à demander aux enfants de prendre en photo ce qui représente les retombées de ce projet pour eux. Dans cette étude, des appareils photo jetables ont été utilisés comme moyen photographique. Par la suite, les enfants répondent à trois questions par rapport à leur photo: 1) Explique-moi ta photo. 2) Qu'est-ce que cette photo représente pour toi ? 3) En quoi cette photo te fait penser aux ateliers de Glissade ? Les réponses des enfants ont été prises en note par plusieurs assistants de recherche sur une grille réservée à cet effet. Les données recueillies par cette méthode sont de type qualitatif. Avant de débiter, les enfants sont informés qu'ils peuvent consentir ou non à participer à cette activité et que leur photo nous servira à comprendre l'impact que le projet *Glissade* a dans leur vie.

4.2 Les entrevues semi-structurées

Des entrevues semi-structurées ont été complétées avec les enseignants pédagogiques, la coordonnatrice du camp de jour et l'animateur. Les objectifs principaux de celles-ci sont de documenter l'implantation du programme *Glissade*, de dresser un portrait du degré de participation des enfants rejoints, d'exposer les forces du partenariat, de cibler les retombées perçues, d'identifier les obstacles ainsi que les facilitateurs à l'implantation.

D'une part, une grille d'entrevue est utilisée pour les enseignants pédagogiques et le coordonnateur. Voici quelques exemples de questions : 1.a) Pouvez-vous me parler d'où provient cette idée d'implanter le programme ? 1.b) Pourquoi avez-vous décidé d'implanter le programme ? 2.a) Quelles sont les principales forces et difficultés qui ont été observées chez les enfants lors du programme ? 3.a) Quels sont les facteurs qui ont fait obstacle à l'implantation du programme ? 3.b) Quelles sont les limites/défis du programme ?

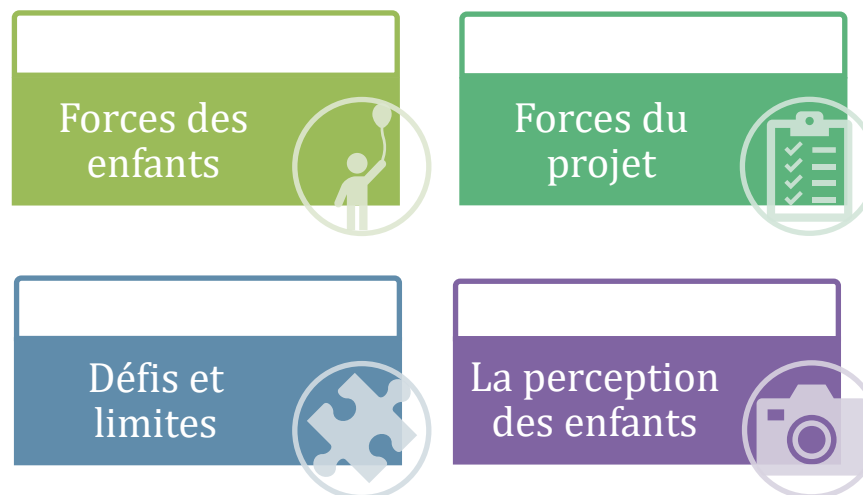
D'autre part, une grille d'entrevue adaptée est utilisée pour le groupe animateur. Voici des exemples de questions pour cette grille : 1.a) Quels sont les facteurs qui ont facilité les activités ? 1.6) Quelles sont les forces du programme ? 2.a) À l'inverse, quels sont les facteurs qui ont fait obstacle au bon déroulement des activités ? 2.b) Y-a-t'il des éléments que les enfants n'aiment pas ? 3.a) Quelles seraient les améliorations à apporter au programme? 3.b) Avez-vous des pistes de solutions qui favoriseraient la mise en place et le déroulement du programme ?

4.3 Les observations participantes

Des observations participantes ont été réalisées dans plusieurs milieux où la *Glissade* était implantée. Celles-ci comprenaient des observations sur l'environnement, sur le degré de participation des enfants et sur les activités afin de ressortir des facilitateurs et des obstacles. De plus, pour le centre communautaire Pierre Arthur-Guertin, certaines documentations du camp, telles que les fiches d'inscriptions des participants à la *Glissade*, les journaux de bord des enseignants et les listes de présences ont été analysés pour enrichir l'interprétation des résultats.

5. Résultats

Dans la prochaine section, des données sont présentées sous quatre catégories à l'aide des entrevues semi-structurées et des *Photovoix*: les forces des enfants, les forces du projet, les défis et limites et la perception des enfants.



5.1 Forces des enfants

La première force chez les enfants est le désir de jouer et d'interagir avec les autres. La socialisation et la rencontre de nouveaux amis sont une motivation à participer au camp de jour et ils favorisent le sentiment d'appartenance. Il s'agit d'un atout considérable pour le programme puisqu'il permet d'utiliser cet engouement naturel des enfants pour les motiver à participer aux activités offertes. L'observation participante a

également permis de remarquer une deuxième force présente chez les enfants, soit leur grande capacité d'entraide. Nous avons ainsi observé des enfants qui aidaient d'autres enfants ayant plus de difficultés avec le français à comprendre des consignes ou à s'exprimer. Le partage de collations entre les enfants a également été noté. L'exemple d'entraide qui nous a le plus marqué est sans aucun doute cet enfant qui a retiré ses souliers pour les prêter à un ami afin que ce dernier puisse à son tour aller jouer au soccer. Les adultes interrogés décrivent d'ailleurs les enfants comme ayant des valeurs rassembleuses et comme démontrant un souci d'aider les autres enfants du groupe. Cette volonté des enfants de s'entraider représente un atout important sur lequel le projet *Glissade* peut miser pour contrer le fait que les enfants qui sont regroupés dans les activités ne présentent pas tous le même niveau d'avancement scolaire. En effet, le programme regroupe des enfants de différents âges avec différentes forces académiques. Le fait que les enfants montrent cette tendance naturelle à s'entraider rend possible une animation multi-niveaux, multi-âges, particulièrement dans un contexte où la priorité est mise sur le jeu. Les apprentissages se font alors naturellement dans un contexte de socialisation où l'entraide est valorisée.

5.2 Forces du projet

5.2.1 Les activités éducatives

Les jeux éducatifs présentés par les enseignants pédagogiques de la *Glissade* ont été globalement appréciés par les enfants selon le coordinateur du camp. Ils ont été décrits comme faisant ressortir le côté intellectuel des enfants et leur permettant d'acquérir de nouvelles compétences. Selon les observations des adultes qui ont côtoyé les enfants, il y a une amélioration dans la maîtrise du français, de la lecture, des habiletés en numératie, une amélioration de la socialisation, ainsi que l'apprentissage du respect des consignes. Par exemple, un enfant étant plus confortable à parler dans sa langue maternelle, s'est mis à parler en français durant le camp de jour. La *Glissade* a aussi permis de répondre aux besoins sociaux des enfants et d'ajouter un aspect éducatif pertinent et manquant aux camps de jour réguliers. Certains enfants auraient même trouvé des variantes aux activités éducatives lorsque les animateurs pédagogiques n'étaient pas sur les lieux, réinvestissant ainsi les apprentissages réalisés durant l'activité *Glissade*.



5.2.2 La collaboration

La collaboration entre le camp de jour et les enseignants pédagogiques a facilité l'implantation de ce projet. Les enseignants pédagogiques étaient disponibles pour assister à plusieurs rencontres afin de mieux connaître les besoins des enfants. La présence des animateurs durant les activités *Glissade* a été appréciée des enseignants pédagogiques puisque ceux-ci permettaient un meilleur encadrement des enfants. Le centre communautaire a offert un accueil agréable et une flexibilité utile envers les enseignants pédagogiques. De façon générale, la collaboration entre tous a été appréciée.

5.3 Défis et limites



5.3.1 Les activités éducatives

D'abord, les activités éducatives ont parfois été perçues comme peu stimulantes pour les enfants. La majorité des participants suggèrent l'implantation de plus d'activités actives qui font bouger les enfants pour aider dans la motivation et la participation. Certains enfants préféraient manquer les séances de la *Glissade* pour aller jouer dans le stationnement où ils étaient libres de bouger et d'être plus actifs. Ainsi, lors des observations, le niveau de participation des enfants variait énormément en fonction du type d'activité suggéré. Lors des activités où les enfants étaient en mouvement ou dans une structure informelle, par exemple tous rassemblés autour de fiches mises au sol, les enfants étaient engagés et montraient un enthousiasme à participer à l'activité. Par contre, lors d'activités où les enfants devaient être assis autour d'une table et où ils devaient attendre leur tour, plusieurs enfants avaient tendance à se désengager, certains allant même jusqu'à quitter le local d'activités. Les règles trop rigides demandant aux enfants d'être très statiques et ordonnés ne semblent pas convenir au contexte du camp de jour. À l'inverse, nous avons été témoin de plusieurs activités actives où les enfants devaient, par exemple, donner une réponse en lançant un ballon ou en sautant sur un pied. Lors de ces activités, les enfants montraient beaucoup d'enthousiasme. Un grand désir de travailler avec l'enseignant pédagogique et d'obtenir son attention était évident.

De plus, adapter l'environnement est un autre aspect ressorti. Il est suggéré de mieux adapter l'espace de travail aux activités, ce qui entend un espace plus stimulant, attrayant et pouvant accueillir des activités sportives.

5.3.2 La communication et l'organisation

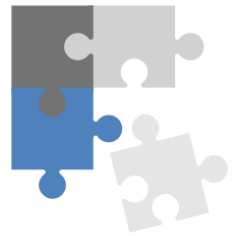


Bien que la collaboration soit vue comme facilitante, plusieurs participants aimeraient une communication plus efficace entre les parties. L'établissement clair des rôles et le respect de ceux-ci sont un aspect que plusieurs adultes interrogés ont abordé. Par exemple, les enseignants pédagogiques mentionnaient un manque de compréhension de la part des parents ainsi que le personnel dans le camp de jour envers l'objectif et la composition du projet *Glissade*. Ce manque d'information complique le partenariat.

Un autre aspect ayant nuit cette fois à l'organisation des activités concerne la réception tardive du budget dédié aux achats de matériel réservé aux activités de la *Glissade*. Une meilleure planification de l'activité *Glissade* avec tous les acteurs impliqués est une suggestion que plusieurs ont rapportée. Créer ce lien plus tôt et réfléchir en amont à l'activité, aux ressources nécessaires et à l'implication des organismes communautaires permettraient à tous de définir le plan d'action et les fonctions de chacun pour mieux soutenir l'implantation ainsi que le déroulement de la *Glissade*.

5.3.3 Fréquence de la Glissade

Une majorité des participants mentionnent que les activités de la *Glissade* devraient être plus fréquentes. Certains suggèrent d'avoir des activités de façon quotidienne pour établir une routine et d'autres suggèrent d'avoir des activités l'avant-midi ainsi que l'après-midi pour permettre une continuation des apprentissages. L'augmentation de la présence de l'équipe de la *Glissade* permettrait des retombées éducatives d'une plus grande importance. Cela permettrait également aux enfants de tisser un meilleur lien avec les animateurs pédagogiques puisqu'ils auront plus de temps et ils pourront suivre la progression de l'enfant.



5.4 La perception des enfants

Les photos prises par les enfants donnent une représentation des jeux les plus appréciés. D'abord, trois jeux sont ressortis le plus souvent: le Bingo (N=6), la Chasse aux mots (N=6) et Remettre les phrases dans l'ordre (N=4). Les enfants décrivaient avoir aimé ces jeux, avoir appris de nouvelles choses et que ceux-ci leur apportaient du plaisir. Ensuite, quatre autres jeux ont été mentionnés une fois chacun. Les planètes et Demoniak pour lesquels les enfants mentionnaient aussi aimer ces jeux, le jeu Yum puisqu'il ressemblait à un jeu d'école et les Dés dingues puisque l'enfant aimait les couleurs.). Il est à noter que les enfants ont apprécié bouger pouvoir être actifs pour certains de ces jeux. Dans certains cas, les jeux ont été installés sur le sol, ce qui a permis aux enfants de se rassembler en petits groupes ou de se déplacer pour trouver les réponses.



Figure 1

- Chasse aux mots (gauche)
- Bingo (droite)

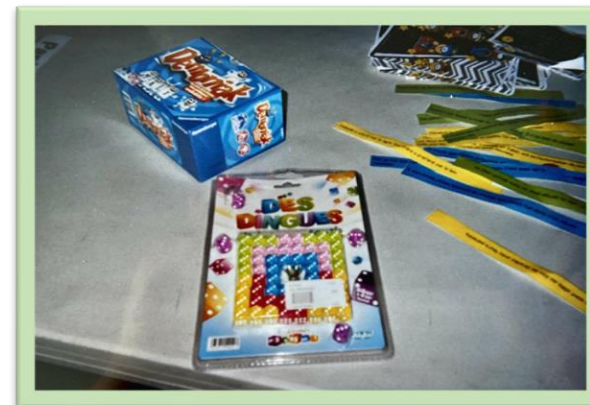


Figure 2

- Demoniak (gauche)
- Dés dingues (milieu)
- Remettre les phrases en ordre (droite)

6. Recommandations et directions futures



Dans la présente section, quelques suggestions et pistes d'améliorations sont présentées suivant les observations participantes et les entrevues semi-structurées de la *Glissade*. Ces suggestions incluent l'environnement des enfants, les activités du projet et l'organisation globale de la *Glissade*.

6.1 L'environnement

D'abord, notre première suggestion relève de l'absentéisme de certains enfants au camp durant les périodes réservées à la *Glissade*. En effet, quelques enfants étaient présents en matinée pour les activités du camp, mais ils se sont absentes pendant la période dédiée à la *Glissade*. Nos suggestions pour cette problématique incluent l'adaptation d'un environnement visuel plus coloré et dynamique afin de favoriser le sentiment d'appartenance de ceux-ci (Grammer et al., 2022). Le centre communautaire Père-Arthur-Guertin présente la particularité d'être un centre dédié à la population du quartier de tout âge. Ainsi, on y anime autant les rencontres de Narcotiques Anonymes en soirée que le camp de jour durant la journée. Cette cohabitation fait en sorte que les locaux ne présentent pas les caractéristiques habituellement retrouvées dans un environnement dédié aux enfants. Quelques aménagements pourraient être faits de manière temporaire pour la période estivale, afin que les enfants se retrouvent davantage dans un environnement stimulant qui leur ressemble.

L'intégration de diverses activités de décoration, pendant les périodes de la *Glissade*, peut être un moyen agréable d'amener de la créativité dans les lieux. Intégrer les enfants dans ce processus créatif est une façon d'améliorer leur trajectoire d'apprentissage (Membrive et al., 2022). Par exemple, installer un coin lecture décoré avec des coussins, des toutous, des livres et des dessins colorés (figure 3). Cela peut être une façon d'inciter les enfants à lire davantage dans leur temps libre, visant l'objectif d'amélioration des stratégies de lecture compris dans les objectifs du projet. Ensuite, des arbres en papier mâché, des banderoles colorées en carton (figure 4) et un arc-en-ciel de mains peinturées (figure 5) sont des exemples d'idées de bricolage qui permettraient aux enfants de s'approprier les lieux et de sentir que certains coins de la pièce sont réservés à certains types d'activités.





Figure 3: Le coin lecture



Figure 4: Les bricolages



Figure 5: Le dynamisme de la pièce

6.2 Les activités



La seconde suggestion relève des activités de la *Glissade*. Certaines activités nécessitent que les enfants restent assis et qu'ils gardent une concentration continue. Les observations et les résultats des entrevues montrent que les enfants auraient davantage besoin de bouger durant ces activités. D'ailleurs, pendant les activités proposées, plusieurs enfants couraient dans la pièce et avaient de la difficulté à participer. Plusieurs recherches montrent que l'intégration d'ateliers actifs et stimulants augmente les performances académiques (Sallis et al., 1999; Carlson et al., 2008). Au-delà de ces recherches, il est apparu évident lors des observations que les enfants étaient plus disponibles aux apprentissages lorsque leur participation était active plutôt que passive. Des activités éducatives actives semblent donc être une bonne stratégie afin de limiter la glissade des apprentissages pendant l'été.

6.3 L'organisation

Pour terminer, la dernière suggestion relève de l'organisation de la *Glissade*, plusieurs suggestions ressortent. Premièrement, puisqu'un retard dans la réception des fonds pour les activités de la *Glissade* a été observé, nous suggérons une distribution plus précoce du budget pour que les acteurs clés puissent y avoir accès avant le début du camp. Cela permettrait aux parties d'avoir le matériel nécessaire à la *Glissade* ainsi qu'organiser les activités à mettre en place en fonction de la somme allouée. De plus,



l'organisation adéquate de l'écosystème responsable d'éduquer les enfants est un aspect clé pour aider la motivation des enfants à participer aux activités éducatives (Cunningham et al., 2022). Par conséquent, comme deuxième suggestion, nous croyons qu'une collaboration plus préliminaire entre les parties serait bénéfique. Organiser des rencontres avant le début des camps, pour établir un horaire, des échéanciers, le rôle de chacun et autres, serait avantageux au niveau de l'organisation et du déroulement fluide du programme, et par la suite, au niveau de la motivation des enfants. Troisièmement, nous croyons que de faire la promotion de la *Glissade* à plus grande échelle pour expliquer clairement quels sont ses buts et ses objectifs serait un atout. Les intervenants du quartier, les parents, les intervenants des milieux scolaires et les intervenants sociaux ont tous un intérêt à connaître cette belle opportunité et à y inviter les enfants qui pourraient en bénéficier.

7. Conclusion

Pour conclure, le projet *Glissade* a pour mission de réduire les écarts d'apprentissages pendant la période estivale, spécifiquement dans les domaines suivants: les stratégies de lecture, l'écriture, les mathématiques, l'expression orale ainsi que les habiletés sociales. Cette présente étude montre des améliorations perçues chez les enfants dans tous ces domaines. De plus, des retombées supplémentaires ont été observées : le respect des consignes et l'augmentation d'opportunités de communication entre les pairs. Cependant, parmi les nombreuses forces rapportées lors de cette recherche, quelques modifications au niveau de l'environnement, des activités et de l'organisation de la *Glissade* pourraient augmenter la motivation, le sentiment d'appartenance et la trajectoire d'apprentissage des enfants.

Le projet *Glissade* est conçu d'objectifs réalisables visant des problématiques réelles chez certains enfants de communautés vulnérables. Avec les résultats de cette étude, il est clair que ce programme est un ajout bénéfique aux apprentissages et aux vies des enfants. De plus, l'implantation de concepts académiques dans d'autres contextes que l'école est une bonne façon de soutenir le processus d'apprentissage à long terme (Membrive et al., 2022). L'évolution et l'amélioration du projet est d'une grande pertinence pour les communautés, puisque ceux qui en bénéficient représentent la plus grande richesse d'un milieu.



Références

- Carlson, S. A., Fulton, J. E., Lee, S. M., Maynard, L. M., Brown, D. R., Kohl, H. W., & Dietz, W. H. (2008). Physical education and academic achievement in elementary school: data from the early childhood longitudinal study. *American Journal of Public Health*, 98(4), 721–727. <https://doi.org/10.2105/AJPH.2007.117176>
- Cunningham, A., Harvey, K., & Waite, P. (2022). School staffs' experiences of supporting children with school attendance difficulties in primary school: A qualitative study. *Emotional & Behavioural Difficulties*, 27(1), 72–87. <https://doi-org.proxybiblio.uqo.ca/10.1080/13632752.2022.2067704>
- Grammer, J., Matusz, P., Atteveldt, N., Godwin, K. E., Leroux, A. J., Scupelli, P., & Fisher, A. V. (2022). Classroom design and children's attention allocation: beyond the laboratory and into the classroom. *Mind, Brain, and Education*, 16(3), 239. <https://doi.org/10.1111/mbe.12319>
- L'organisme Hull en santé. [n. d.]. *L'organisme*. Hull en Santé, Retrieved october 24, 2022, from <https://hullensante.ca>
- Membrive, A., Silva, N., Rochera, M. J., & Merino, I. (2022). Advancing the conceptualization of learning trajectories: A review of learning across contexts. *Learning, Culture and Social Interaction*, 37, 100658.
- ODO (2018). Portrait des communautés : Fascicules et tableaux de bord des 109 communautés. Université du Québec en Outaouais. <https://odooutaouais.ca/portrait/methodologie-concepts-et-references/>

Sallis, J. F., McKenzie, T. L., Kolody, B., Lewis, M., Marshall, S., & Rosengard, P. (1999). Effects of health-related physical education on academic achievement: project spark. *Research Quarterly for Exercise and Sport*, 70(2), 127–134. <https://doi.org/10.1080/02701367.1999.10608030>

Liens pour les images et les idées en lien avec l'environnement

Blais, A., [n.d.]. *Pinterest*, Retrieved november 16, 2022, from <https://www.pinterest.fr/pin/525513850248949615/>

Dubé, M., [n.d.]. *Des activités qui bougent pour stimuler le langage*, Educatout, Retrieved November 16, 2022, from <https://www.educatout.com/activites/stimulation-langage/des-activites-qui-bougent-pour-stimuler-le-langage.htm>

Louis, M., [n.d.]. *Déco de la porte maternelle*, Pinterest, Retrieved november 16, 2022, from <https://www.pinterest.fr/mlkn88/d%C3%A9co-de-porte-maternelle/>

Nada, D., [n.d.]. *Pinterest*, Retrieved november 16, 2022, from <https://www.pinterest.fr/pin/7951736826481105/>